



Konfiguracja

DVS-SDIP3036N2-IRW



1. Konfiguracja urządzenia z aplikacją

Aplikacja VicoHome – przed przystąpieniem do konfiguracji należy ściągnąć oraz zainstalować ze sklepu Play lub AppStore aplikację **VicoHome**.
Jest to jedyna aplikacja obsługująca podany model kamery.

Zarejestruj się w aplikacji używając swojego adresu email.

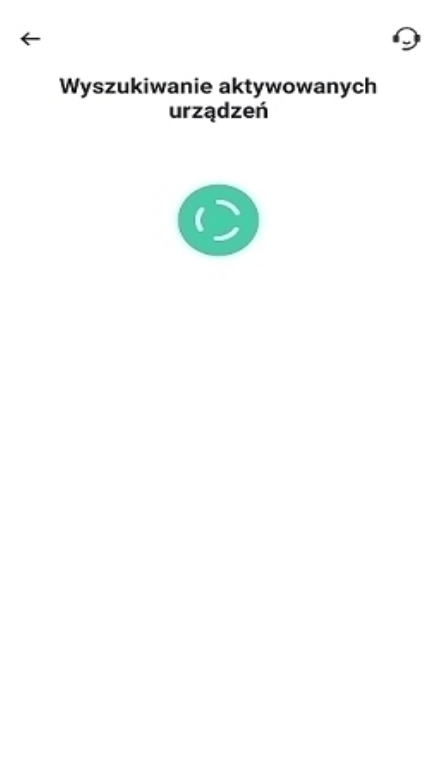
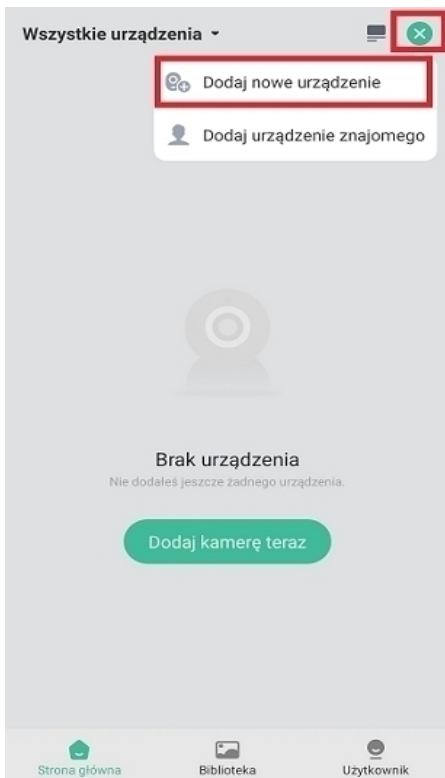


VicoHome Security Camera App

1) Wybierz “+”, a następnie “**Dodaj nowe urządzenie**”

2) Upewnij się czy urządzenie jest uruchomione według wskazówek na ekranie

3) Oczekaj chwilę aż aplikacja wykryje urządzenie w pobliżu

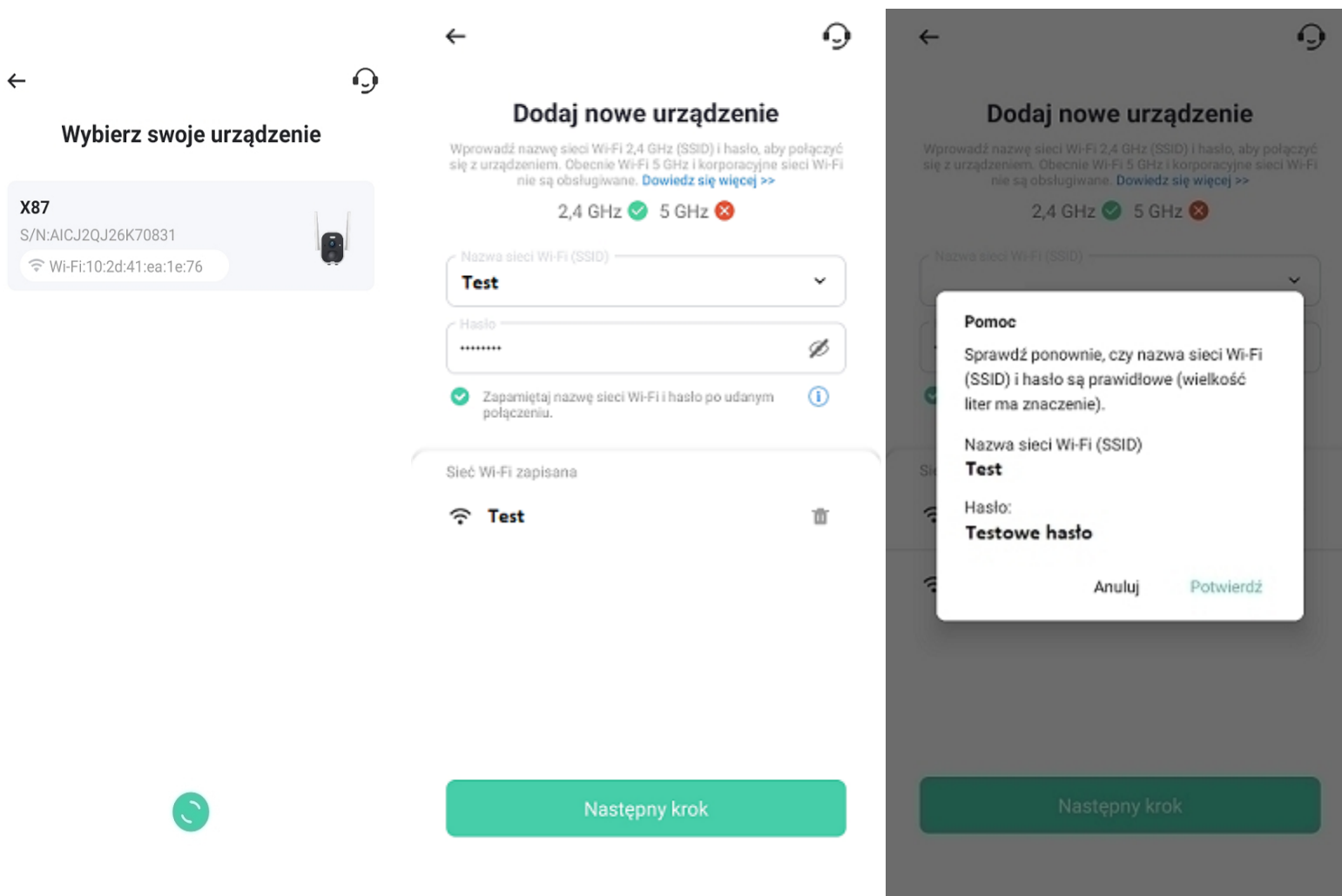


4) Kamera powinna zostać wyświetlona na liście urządzeń w pobliżu. Wybierz swoje urządzenie.

5) Wybierz swoją sieć wifi, do której ma zostać połączona kamera. Następnie wpisz do niej hasło.

Jeśli aplikacja nie wykrywa twojej sieci wifi upewnij się czy działa ona na częstotliwości 2,4GHz

6) Aplikacja wyświetli nazwę wybranej sieci oraz wpisane hasło. Jeśli dane są poprawne kliknij **“potwierdź”**.



7) Aplikacja przejdzie proces konfiguracji.

8) Po poprawnej konfiguracji na ekranie wyświetli się możliwość nazwania kamery – nazwę należy ustawić własną.

Uwaga: Na koniec procesu konfiguracji na ekranie zostanie wyświetlona siła sygnału wifi. Jeśli będzie wskazana na słabą zalecane jest przemieszczenie kamery bliżej routera.

The screenshot shows the final configuration screen of the app. At the top left, there is a back arrow and the text "Łączenie...". The main area is divided into three sections:

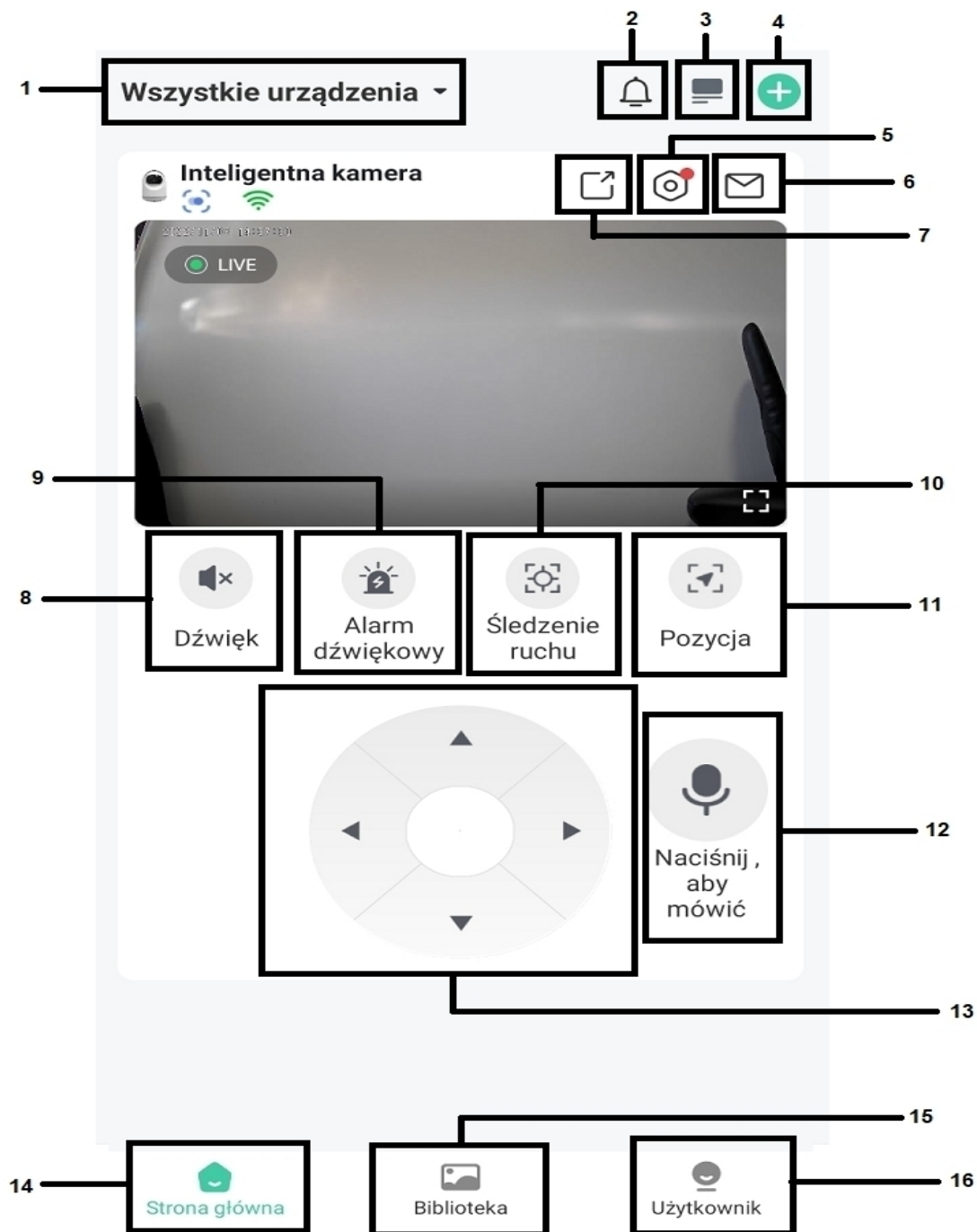
- Left section:** A large green Wi-Fi icon inside a circle.
- Middle section:** A heading "Ustaw nazwę i lokalizację dla urządzenia" (Set name and location for the device). Below it is a text input field with the name "Inteligentna kamera" and a close button. Underneath is a "Lokalizacja" (Location) section with several buttons: "Drzwi wejściowe" (highlighted in green), "Pokój dzienny", "Ogród", "Biuro", "Tylne drzwi", and "Garaż". There is also an "Edytuj" (Edit) button and a "+" button to add more locations.
- Right section:** A heading "Umieść urządzenie w miejscu, w którym chcesz go zainstalować i sprawdź siłę sygnału Wi-Fi." (Place the device in the location where you want to install it and check the Wi-Fi signal strength). Below it is a green Wi-Fi icon and the text "Sprawdź siłę sygnału sieci Wi-Fi: **Silny**" (Check Wi-Fi network signal strength: **Strong**). A note below says "Zalecane jest zamontowanie urządzenia w bieżącej lokalizacji." (It is recommended to install the device in the current location).

At the bottom left, there is a list of instructions:

- Podłącz urządzenie do sieci Wi-Fi
- Znalaziono nowe urządzenie
- Zarejestruj ją w usłudze w chmurze
- Zainicjuj urządzenie

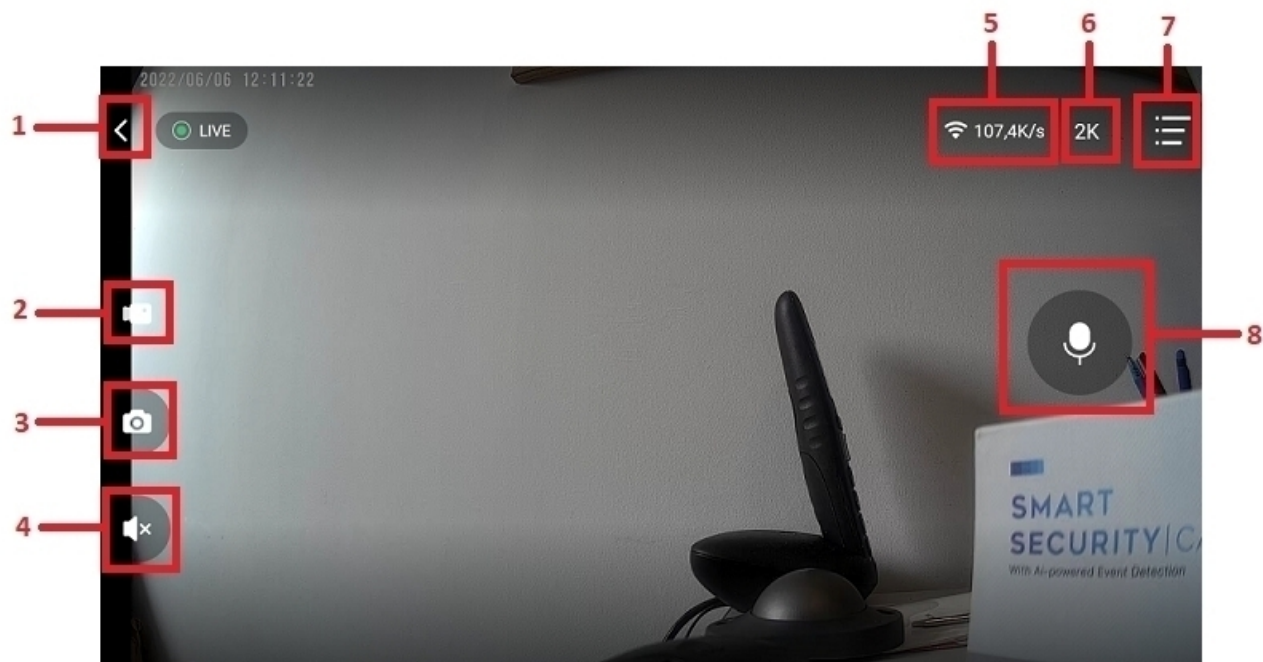
At the bottom center, there is a large green button labeled "Gotowe" (Done), which is highlighted with a red rectangular border. At the bottom right, there is another large green button labeled "Następny krok" (Next step).

2. Interfejs podglądu na żywo



1. Zmiana grupy kamer	9. Wywołanie alarmu dźwiękowego
2. Wyciszenie powiadomień	10. Śledzenie ruchu - funkcja niedostępna w tym modelu
3. Zmiana wyglądu okien	11. Ręczne ustawienie pozycji kamery
4. Dodanie nowych kamer	12. Mikrofon
5. Ustawienia urządzenia	13. Ręczny obrót kamery
6. Odtwarzanie nagrań	14. Strona główna aplikacji
7. Udostępnienie urządzenia	15. Biblioteka
8. Dźwięk	16. Ustawienia użytkownika

3. Interfejs trybu pełnoekranowego



1. Wyjście z trybu pełnoekranowego	5. Przesył danych
2. Nagrywanie ekranu	6. Jakość podglądu na żywo
3. Zrzut ekranu	7. Ustawienia kamery
4. Włącz/wyłącz dźwięk	8. Mikrofon

Uwaga: Nagrywanie ekranu oraz zrzut ekranu wykonywany z pozycji trybu pełnoekranowego wykonuje zapis tylko w pamięci telefonu.

4. Najczęściej zadawane pytania

1) Dlaczego urządzenie nie wydaje komunikatu dźwiękowego podczas próby konfiguracji?

Upewnij się czy urządzenie zostało zresetowane poprzez przycisk znajdujący się pod obudową przed próbą konfiguracji.

2) Po włączeniu aplikacji pojawia się komunikat o przejściu na wersję “Pro”. Czy mam wybrać tę opcję?

Zalecamy nie wybierać płatnej opcji “Pro” w aplikacji.

3) Dlaczego kamera nie wykrywa zamontowanej karty pamięci?

Upewnij się czy posiadasz kartę pamięci klasy 10. Drugą opcją jest przetestowanie karty w innym urządzeniu.

4) Czy kamera współpracuje z innymi aplikacjami?

Nie, kamera współpracuje tylko z aplikacją VicoHome.



**Marka należąca do Alkam Security
Chotomowska 62
05-110 Jabłonna**

**W przypadku problemów technicznych nieopisanych
w instrukcji, prosimy o kontakt mailowy z naszym
działem wsparcia**

serwis@dvspolska.pl