

Konfiguracja kamery IP

DVS-MP4028DT-IR / DVS-MP4028DD-IR

DVS-MP2028DT-IR / DVS-MP2028DD-IR

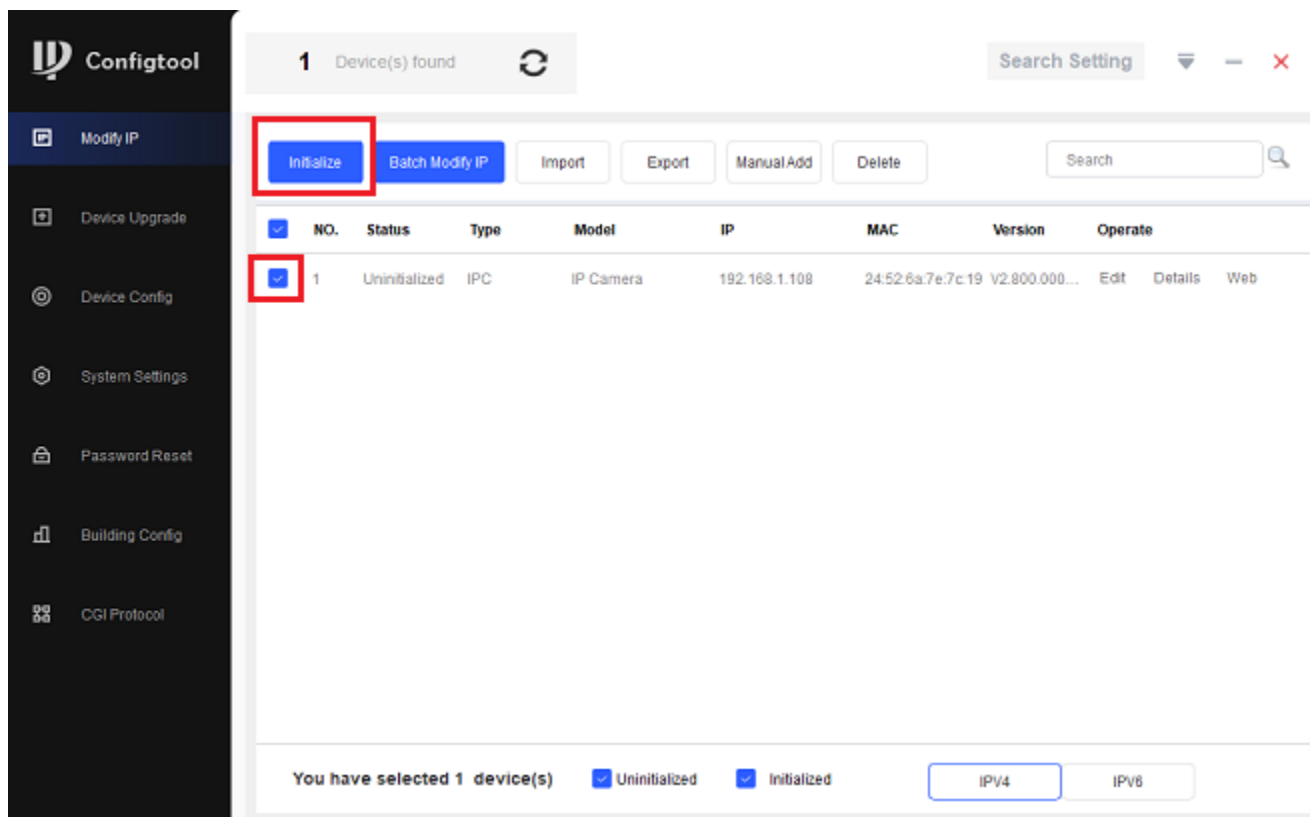


1. Podłącz kamerę przewodowo do swojego routera/switcha, z którym jest również podłączony komputer (oraz do zasilania jeśli nie używasz switcha PoE).

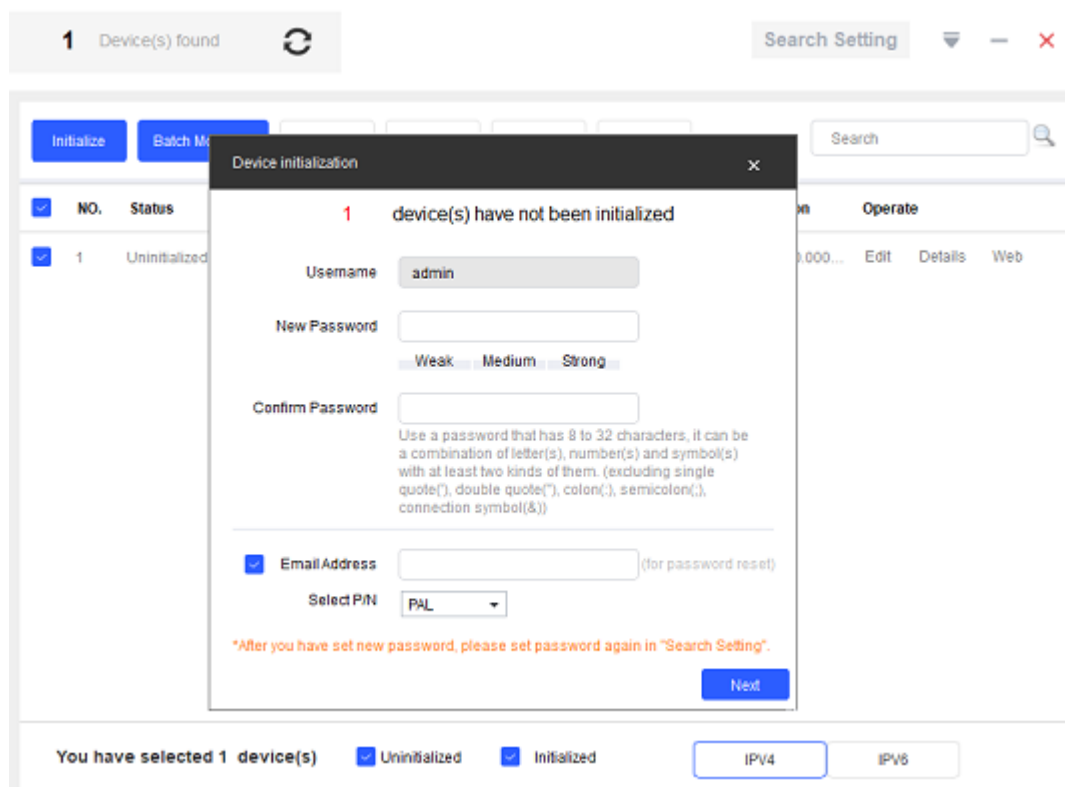


2. Ściągnij i zainstaluj na swoim komputerze program ConfigTool - <https://dahuawiki.com/ConfigTool> (należy rozpakować pobrany plik). Po instalacji uruchom program.

3. Po uruchomieniu programu wyświetli się lista kamer w sieci obsługiwanych przez program.



Zaznacz daną kamerę z listy, a następnie kliknij “Initialize”, by nadać kamerze własne hasło. Dodatkowo w zakładce email address możesz wpisać swój adres mailowy, by w razie zapomnienia hasła odzyskać je (niewymagane).



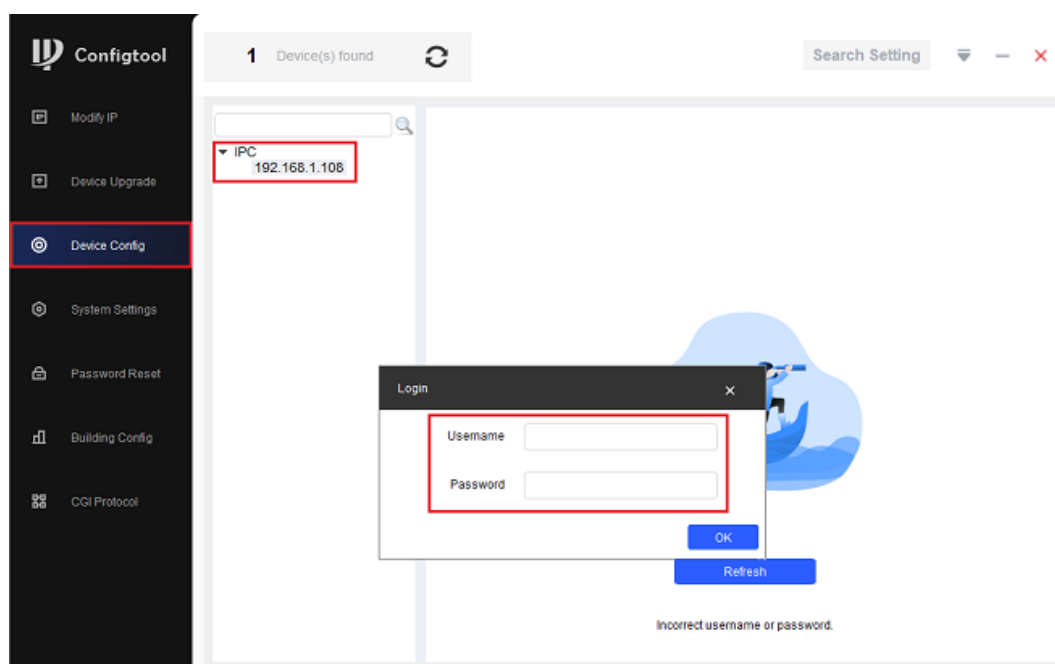
4. By przejść do pełnych ustawień kamery należy zalogować się na jej adres IP poprzez przeglądarkę internetową.

W tym wypadku należy pamiętać o tym, iż kamera musi znajdować się w tej samej podsieci co komputer (np. Dla adresu 192.168.1.108 – podsieć to “1”).

Jeśli urządzenie znajduje się w innej podsieci niż komputer, można to zmienić za pomocą programu ConfigTool.

5. Zmiana adresów sieciowych poprzez ConfigTool:

- 1) Przejdź do zakładki “Device Config”
- 2) Z rozwijanej listy wybierz daną kamerę I kliknij na nią dwa razy
- 3) Wpisz jej login oraz hasło (domyślnie login – admin ; hasło – takie jakie zostało ustawione w trakcie aktywacji)



4) Wróć do zakładki “Modify IP”

5) Zaznacz daną kamerę, wybierz opcję “Edit”

6) W tym momencie istnieje możliwość nadania stałego adresu IP lub skorzystać z opcji DHCP (automatycznego przydzielania adresów sieciowych)

7) Po wybraniu interesującej opcji, zapisz ustawienia. Kamera po chwili zmieni swoją adresację

The screenshot shows the Configtool web interface. On the left is a dark sidebar with the 'Configtool' logo and a menu with items: 'Modify IP', 'Device Upgrade', 'Device Config', 'System Settings', 'Password Reset', 'Building Config', and 'CGI Protocol'. The 'Modify IP' item is highlighted with a red box. The main area shows a table with columns: NO., Status, Type, Model, IP, MAC, Version, and Operate. The first row is selected with a blue checkmark in the 'NO.' column and has an 'Edit' button highlighted with a red box. Below the table is a 'Modify IP Address' dialog box with the following fields: Mode (Static selected), Target IP (192 . 168 . 1 . 102), Subnet Mask (255 . 255 . 255 . 0), and Gateway (192 . 168 . 1 . 1). An 'OK' button is at the bottom. At the bottom of the dialog, it says 'Selected number of devices: 1'. Below the dialog, there are checkboxes for 'Uninitialized' and 'Initialized', and buttons for 'IPv4' and 'IPv5'.

6. Wejście do pełnej konfiguracji urządzenia odbywa się poprzez wpisanie adresu IP kamery w pasku przeglądarki internetowej. Po wejściu należy zalogować się za pomocą danych kamery – podstawowo:

Login – admin

Hasło – ustawione podczas aktywacji kamery



Uwaga: Jeśli zapomnisz hasło urządzenia, prosimy o kontakt z naszym działem technicznym pod adresem dzial.techniczny@alkam-security.pl

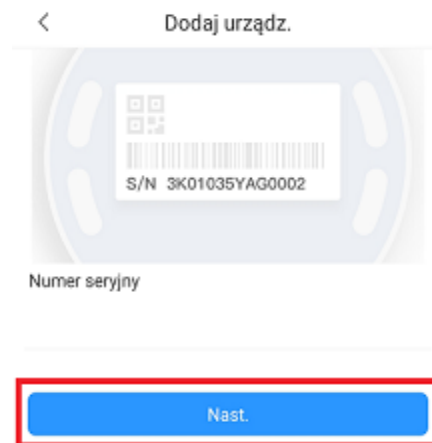
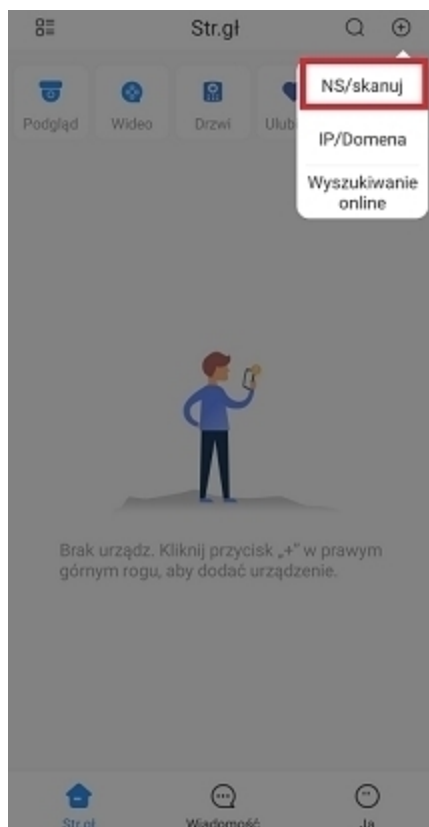
7. Łączenie kamery do aplikacji:

Przed przystąpieniem do konfiguracji połącz się z siecią, do której jest przyłączona przewodowo kamera oraz ściągnij i zainstaluj aplikację DMSS ze sklepu Play lub bezpośrednio ze strony https://dvspolska.pl/img/cms/PLIKI_INSTRUKCJE/DMSS_aplikacja.zip



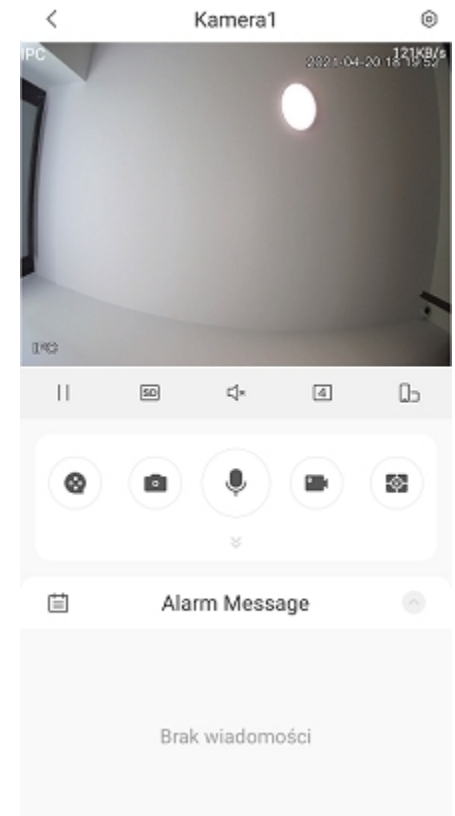
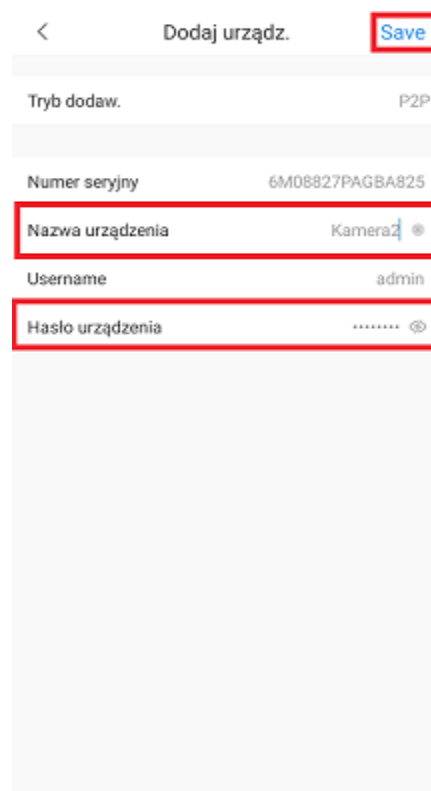
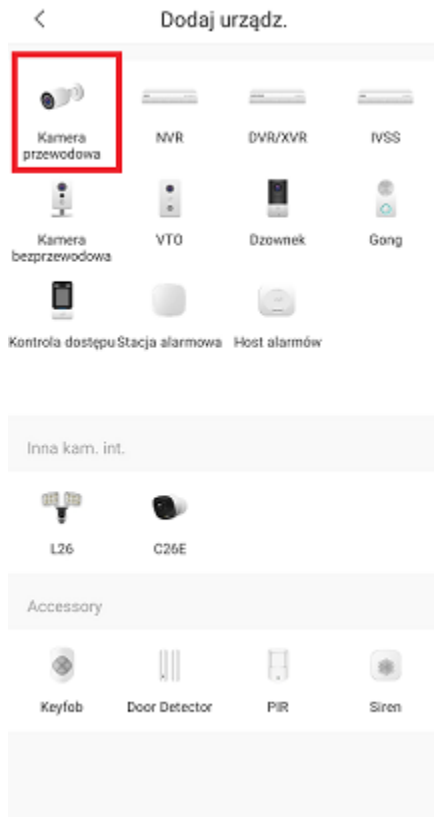
7.1 Połączenie za pomocą skanowania kodu QR z obudowy

- 1) Wybierz opcję “NS/skanuj”
- 2) Zeskanuj kod QR z obudowy kamery LUB wprowadź ręcznie numer seryjny kamery
- 3) Sprawdź czy zeskanowany numer seryjny zgadza się z ukazanym na ekranie – jeśli tak, przejdź dalej



4) Wybierz z listy “Kamera przewodowa”

5) Nadaj kamerze własną nazwę → wpisz jej hasło (takie, które zostało ustawione w trakcie aktywacji w ConfigTool) → zatwierdź ustawienia

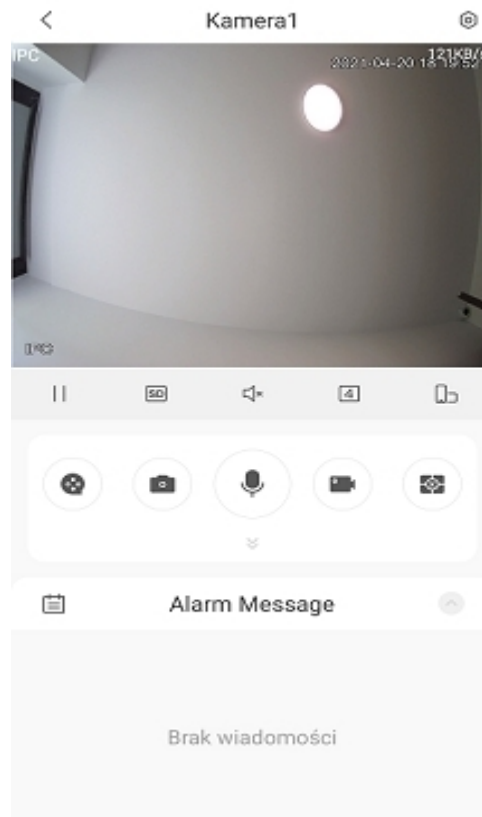
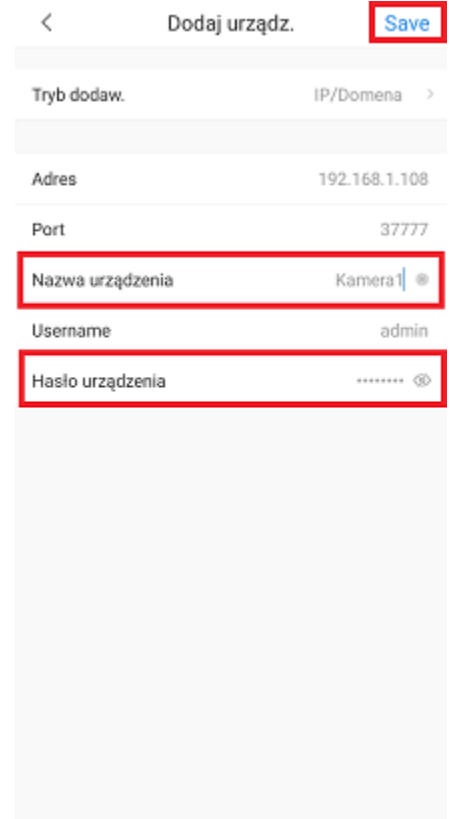
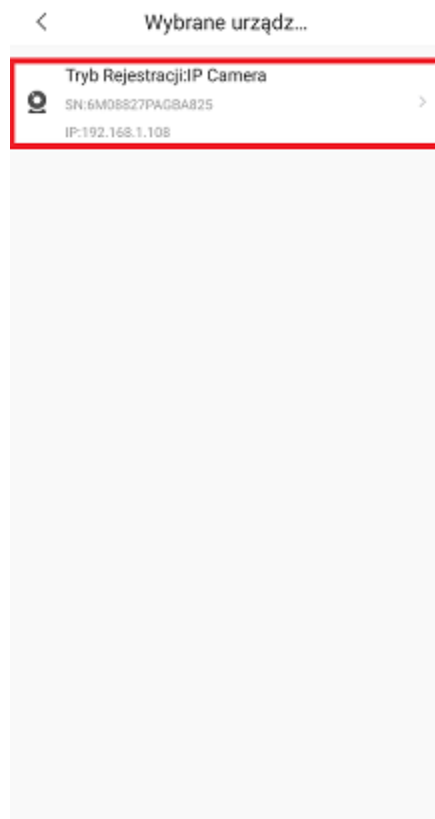
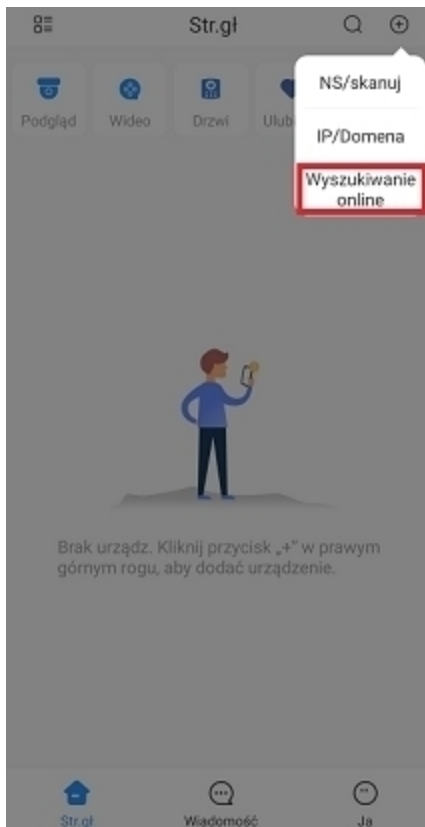


7.2 Połączenie za pomocą wyszukiwania sieciowego

1) Wybierz opcję “Wyszukiwanie online”

2) Z listy wyszukanych kamer wybierz docelową

3) Nadaj kamerze własną nazwę → wpisz jej hasło (takie, które zostało ustawione w trakcie aktywacji w ConfigTool) → zatwierdź ustawienia



W przypadku problemów technicznych nieopisanych w instrukcji, prosimy o kontakt z naszym działem wsparcia dzial.techniczny@alkam-security.pl